

## RIVNINGSBESKRIVNING SKUTVIKEN

2024-07-08



### Innehåll

Rivningsbeskrivng.....	2
1. Övergripande .....	2
2. Underlag till rivningsarbete .....	2
2.1 Miljöinventering av Utökonsulterna.....	2
2.2 Kompletterande Undersökning .....	2
3. Rivningsarbete .....	2
3.1 Material och Rivningsinventering .....	3
4. Den bärande stommens uppbyggnad .....	3
4.1 Föreslagen rivningsgång .....	3

# RIVNINGSBESKRIVNING 4 BODAR OCH 2 FASTA BRYGGOR SKUTVIKEN

## 1. ÖVERGRIPANDE

De kvarvarande byggnader och bryggor är i så pass dåligt skick att de inte kan renoveras. Därför har kommunledningen fattat beslut om att byggnader, fyra mindre bodar, samt två fasta bryggor, ska rivas i sin helhet och marken återställas. Sanering kommer även att utföras genom schakt på ca 0,8m djup under och runt bod A. Rivet material och schaktmassor kommer sorteras och läggas på tillfälliga upplag under entreprenadens gång inom avgränsat och avspärrat arbetsområde. Materialen sorteras i containrar enligt 3.1 Material och rivningsinventering. Rivning och sanering syftar till att återställa miljön till sanerad barmark, genom återfyllnad motsvarande de massor som skulle naturligt förekomma i området med en topp av markduk och gruslager.

Denna rivningsbeskrivning tillsammans med Miljöinventeringen, avser beskriva befintliga byggnader samt aktuella bryggor och utgöra stöd för rivningsentreprenaden.

Riskanalys, erforderliga arbetsberedningar samt metod för säkert rivningsarbete

inklusive provisoriska stabiliseringsåtgärder åligger entreprenören till fullo att säkerställa.

Entreprenören ska redovisa vald rivningsmetod för beställare före rivningsarbeten får påbörjas.

Avser rivning och inga nya byggnader planeras att uppföras.

Bedömd tidsåtgång ca 8v.

## 2. UNDERLAG TILL RIVNINGSBETETE

Som underlag till rivningsarbetet finns miljöinventeringen, utförd av Tommy Holmér AB Utökonsulterna 2023-09-28.

För hantering av avfall samt fyllningsmassor ska åtgärdsplan redovisas innan påbörjande av entreprenaden.

### 2.1 MILJÖINVENTERING AV UTÖKONSULTERNA

Rivningsentreprenören ska beakta miljöinventering som utförts för objektet:

- Miljöinventering – Utökonsulterna 2023-09-28

### 2.2 KOMPLETTERANDE UNDERSÖKNING

Rivningsentreprenören ska före rivning utföra de nödvändiga undersökningar som krävs för byggnaden, markförhållanden och tillgänglighet till fastigheten.

Rivning av stommen ska utföras med hänsyn till omgivande miljöer och bullerkrav. Rivning av utdömda och lösa byggnadsdelar ska med försiktighet för att säkerställa god arbetsmiljö, skador samt att inget material riskerar att falla ner i vattnet. Risk för förekomst av hälsovådliga material som asbest förekommer i enl. miljöinventering.

### 3.1 MATERIAL OCH RIVNINGSDINVENTERING

En materialinventering där byggnadens material bedöms med avseende på mängd, sammansättning, kvalitet och separerbarhet ska presenteras av entreprenören och godkännas av beställaren under rivningens gång. Samtligt rivningsmaterial skall ha denna prioriteringsordning av åtgärder:

1. Återanvändning
2. Materialåtervinning
3. Energiutvinning
4. Deponering
5. Farligt avfall

För att kunna följa denna prioriteringsordning skall rivningen utföras enligt nedan:

1. Sanering av farligt avfall och andra miljö- och hälsostörande ämnen.
2. Manuell selektiv rivning av material till återvinning och deponering.
3. Maskinell selektiv rivning av material till återvinning och deponering.

Farligt avfall eller avfall från el ska saneras/demonteras före rivning så långt det är praktiskt möjligt, med

undantag av belysning och kablage som behövs för fortsatt arbete.  
Vid avfallshandling gäller regler enligt SFS 2011:927 Avfallsförordningen.

#### 4. DEN BÄRANDE STOMMENS UPPBYGGNAD

Bodarna är grundlagda med torpargrund som vilar på lecablock, natursten, stubbar och stålörspålar ned till mark alt stenhäll ovan vatten.

Stommen är utförd i trä. Taket utgörs av trä, papp och korrigerad plåt. Väggar är utförda med oisolerad regelstomme samt ytterskikt i trä.

Instabilitet i de utdömda konstruktionerna är att förväntas vilket måste beaktas vid rivning så att stegvis rivning kan ske utan att fortskridande ras uppstår.

Bryggor förses med fallskydd så att material ej kan falla i vattnet.

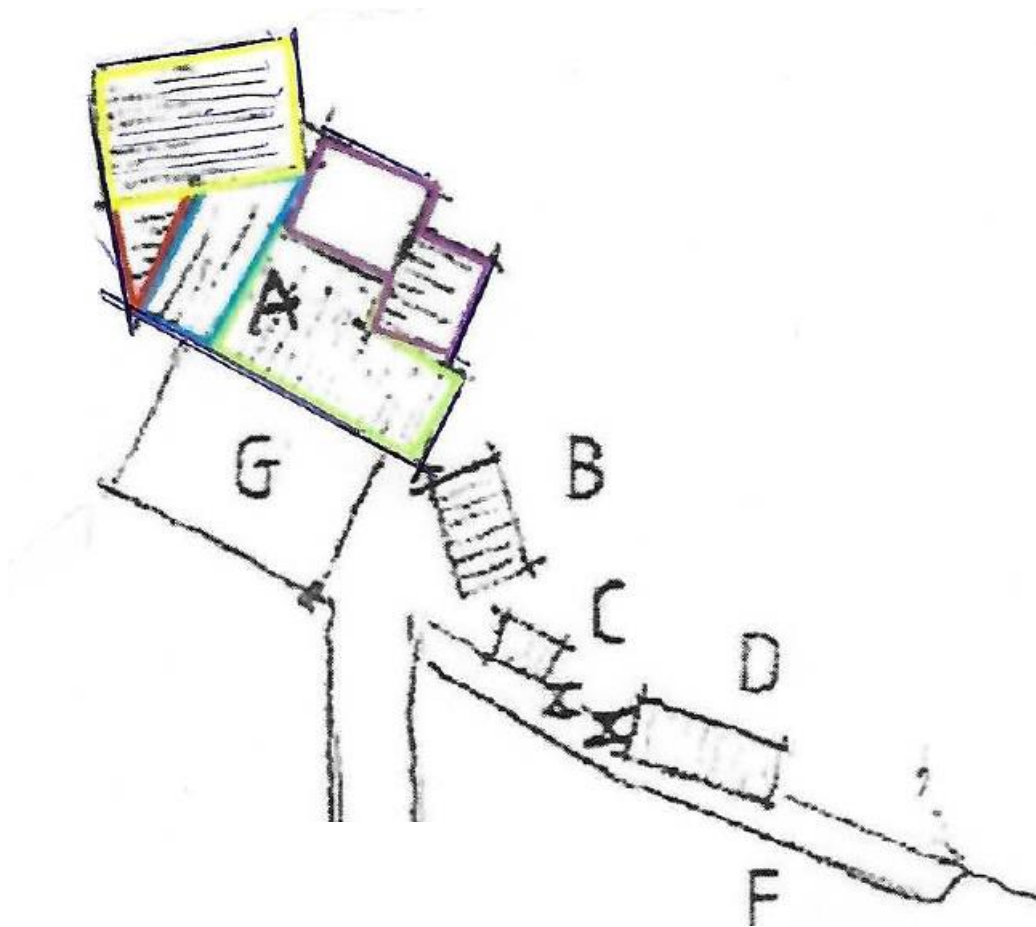
#### 4.1 FÖRESLAGEN RIVNINGSGÅNG

##### 4.1.1 LÄTTRIVNING

Rivningsarbetena startar med rivning av inredning, installationer, icke bärande konstruktioner och material. Sanering utförs av hälsovådliga ämnen, installationer och material.

##### 4.1.2 TAKSTOMME, BÄRANDE STOMVÄGGAR.

Takstomme regelstomme och yttervägg på bod A rivs i ett steg efter att rivningsplan säkerställts. Därefter fortsätter rivningen en bod B, C och D åt gången.



Skiss över området. Bod A,B,C och D, brygga G och F ska rivas.