



Nacka Miljövårdsråds bildpresentation vid  
sammanträde i Mark- och miljödomstolen  
Nacka 2019-04-16, Mål nr P 6678-18

- Föreningsinformation
- Klagorätt
- Grunder i miljöförhållanden
- Detaljplanekartor samt planbeskrivningar
- Gestaltningsprogram
- Fotografier

Kommentarer till kommunens yttrande  
lämnas i separat text

## Nacka Miljövårdsråd är en etablerad miljöorganisation

- Har just firat 50-årsjubileum
- Bevakar bl a grönområden, vatten, bostäder, verksamheter och trafik
- Är kommunens remissinstans i planfrågor
- Sitter med i kommunens Naturvårdsråd
- Har senaste åren per år lämnat ca. 50 skrivelser i olika typer av ärenden som berör miljön i Nacka
- Ordnar politikerdebatter
- Samverkar med Naturskyddsföreningar m fl miljöorganisationer

## Nacka Miljövårdsråd har i detta ärende klagorätt

- Miljö- och planeringsfrågor som vi bevakar berörs
- Vi samverkar med Finnbodabergets boendeförening
- Vi har medlemmar i seniorhuset som lider skada av detaljplanen
- Nacka hembygdsförening är medlem hos oss

Förutom de tidigare lagrum som redovisats, PBL och MB, så åberopar vi också Århuskonventionen och förvaltningslagen

Det är fråga om tillgång till rättslig prövning av myndighetsbeslut som påverkar miljön

# Detaljplan för Östra Finnbodavägen Sicklaön 37:46

## Bostäder är olämplig användning

- Buller
- Påseglingsrisk
- Luftkvalitet
- Tillgänglighet
- Privatisering

## Tillbyggnaden är för stor

- Tillbyggnad och angöringsväg kräver sprängningar
- Förlust av kultur- och naturvärden
- Grundvattensänkning så att sparbanksek kan dö
- Påverkan på riksintresse för kulturmiljön
- Påverkan på riksintresse för kommunikation
- Strandskydd beaktas inte

Detaljplanen strider mot intilliggande detaljplan och reservat för väg- och spårtunnel











...ple. but better





P  
ST BESÖKARE  
G-HUSET  
ng nummer i receptionen

P  
BESÖKARE  
G-HUSET  
ng nummer i receptionen

SLG-Huset















# Detaljplan för Östra Finnbodavägen Sicklaön 37:46

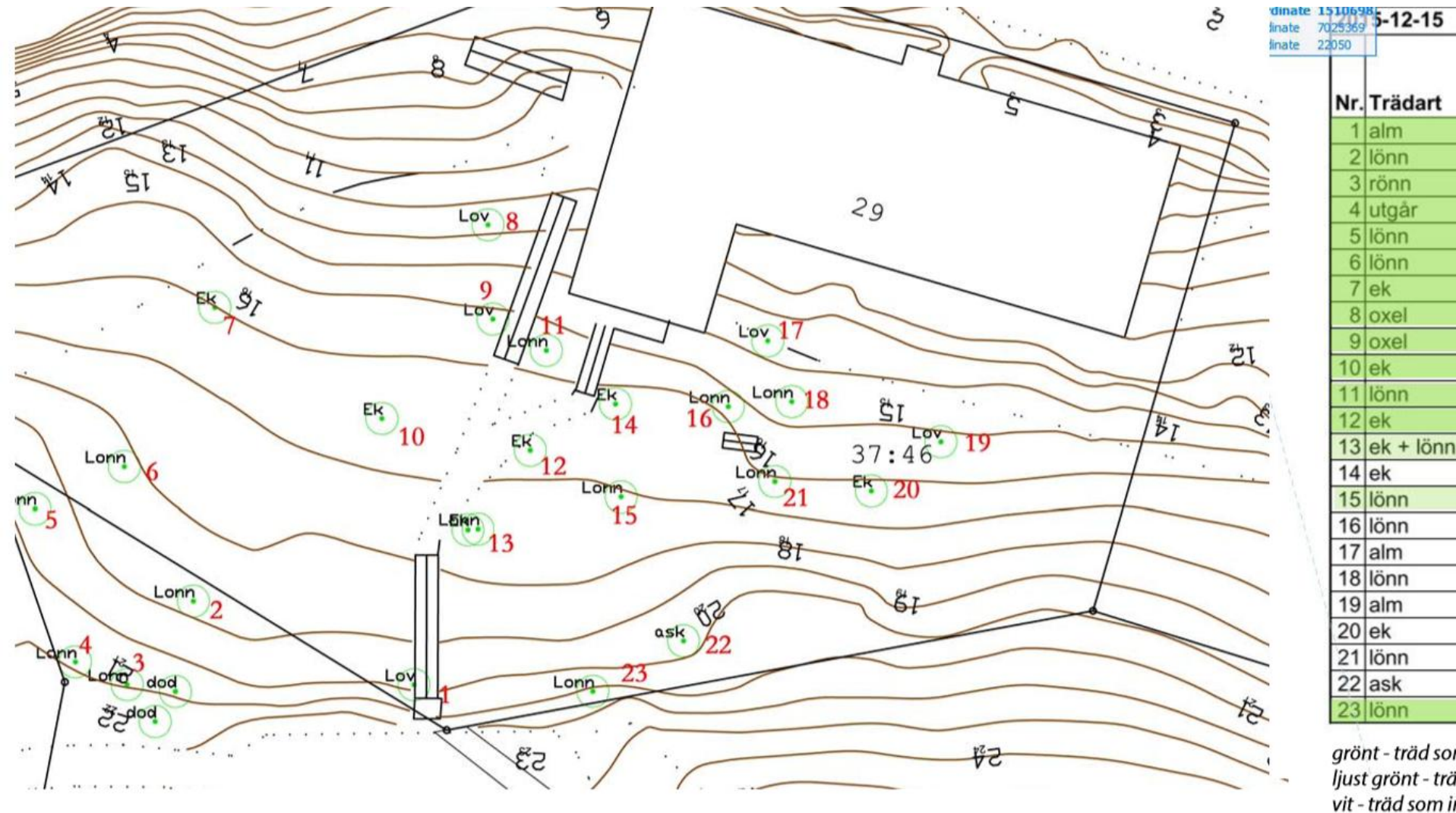
Utdrag ur: Planbeskrivning sid. 4

Planområdet ingår i ett större område för västra Sicklaön där markanvändningen anges som ”tät stadsbebyggelse”. Samtidigt pekas området ut att ha höga kulturmiljövärden och naturvärden. Planförslaget bedöms vara förenligt med översiktsplanen.

**Obs! Föreslagen bebyggelse strider mot planprogrammet och intilliggande detaljplan. Förutsättningen var kontorsanvändning här.**

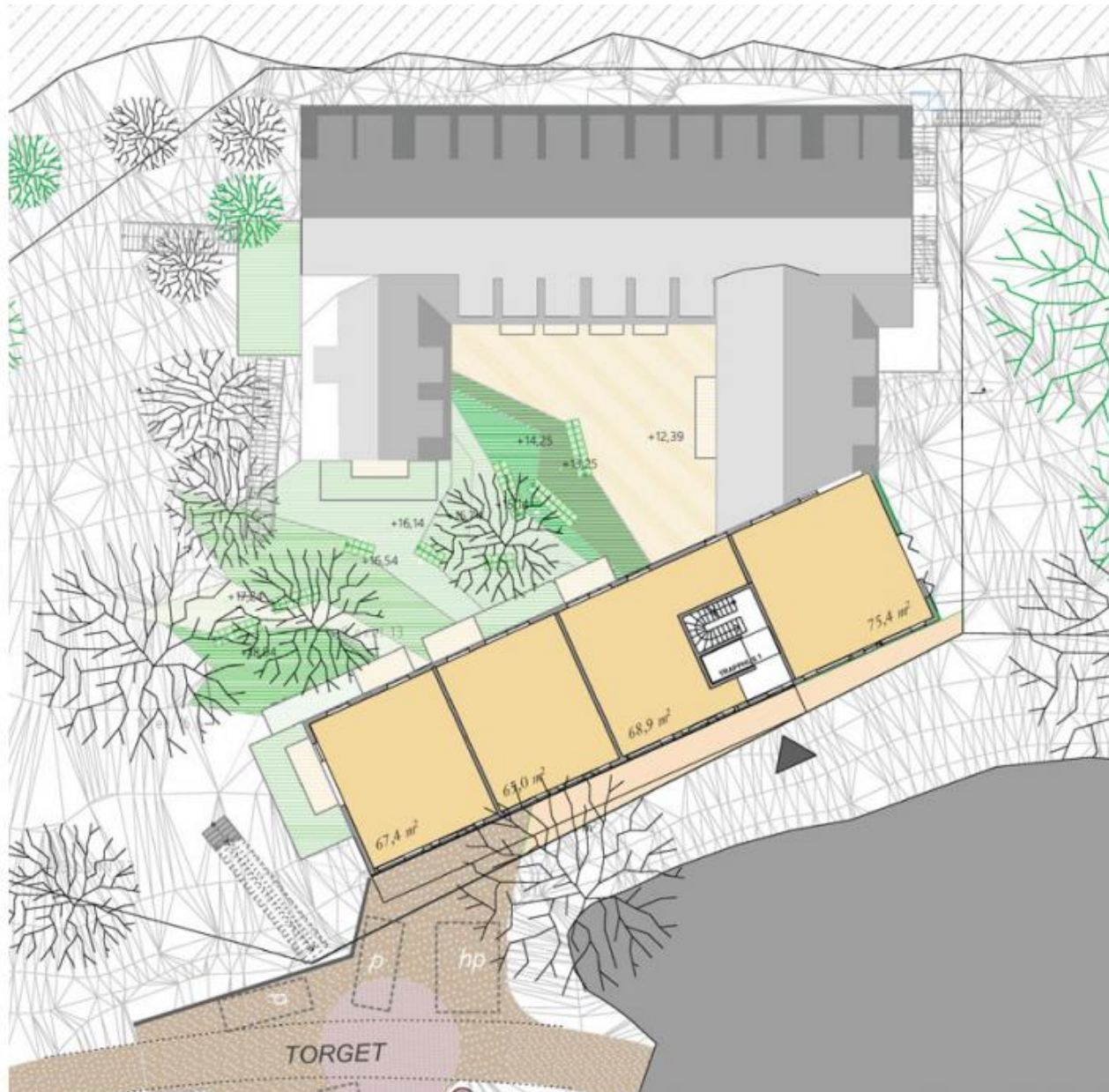
# Detaljplan för Östra Finnbodavägen Sicklaön 37:46

Utdrag ur: Planbeskrivning sid 9 (samt Gestaltningsprogram sid. 17)



# Detaljplan för Östra Finnbodavägen Sicklaön 37:46

Utdrag ur:  
Gestaltungs-  
program sid. 7

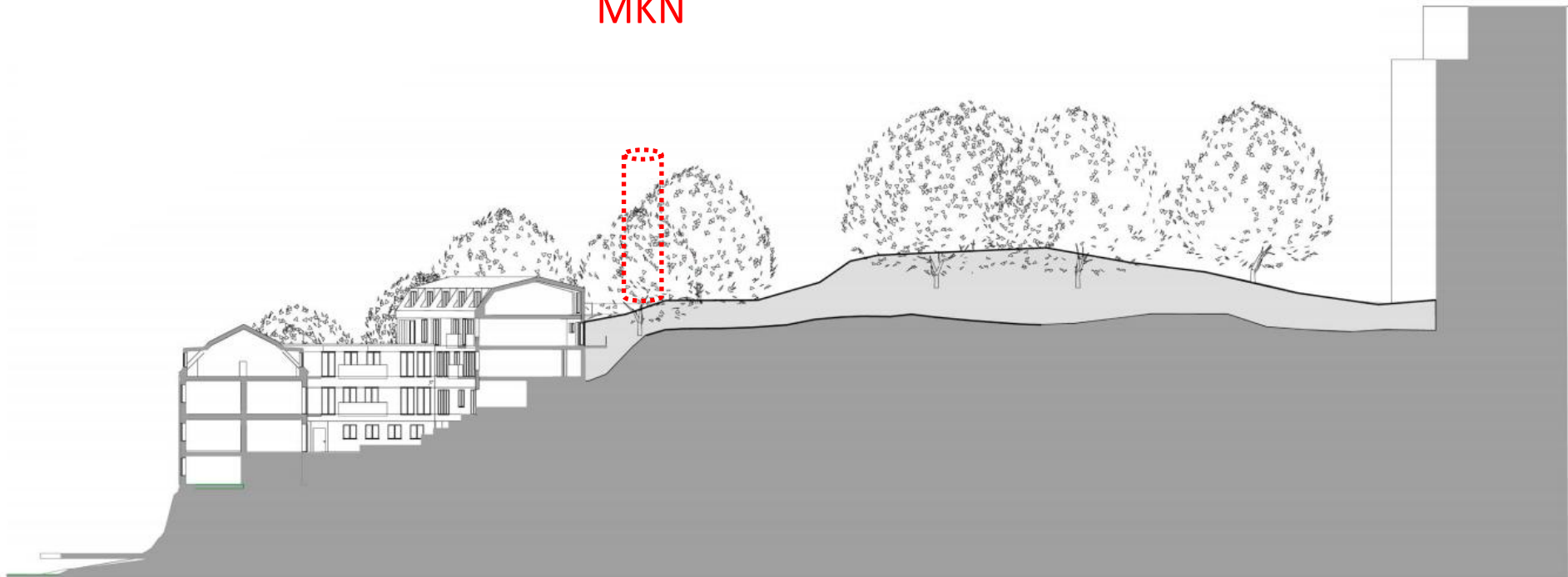


PLAN 5

# Detaljplan för Östra Finnbodavägen Sicklaön 37:46

Utdrag ur:  
Planbeskrivning  
Sid. 13 (samt  
Gestaltning-  
program sid. 10)

Tillägg:  
Ventilationstorn?  
Östlig förbindelse ?  
Riksintresse !  
Hälsa och säkerhet!  
MKN



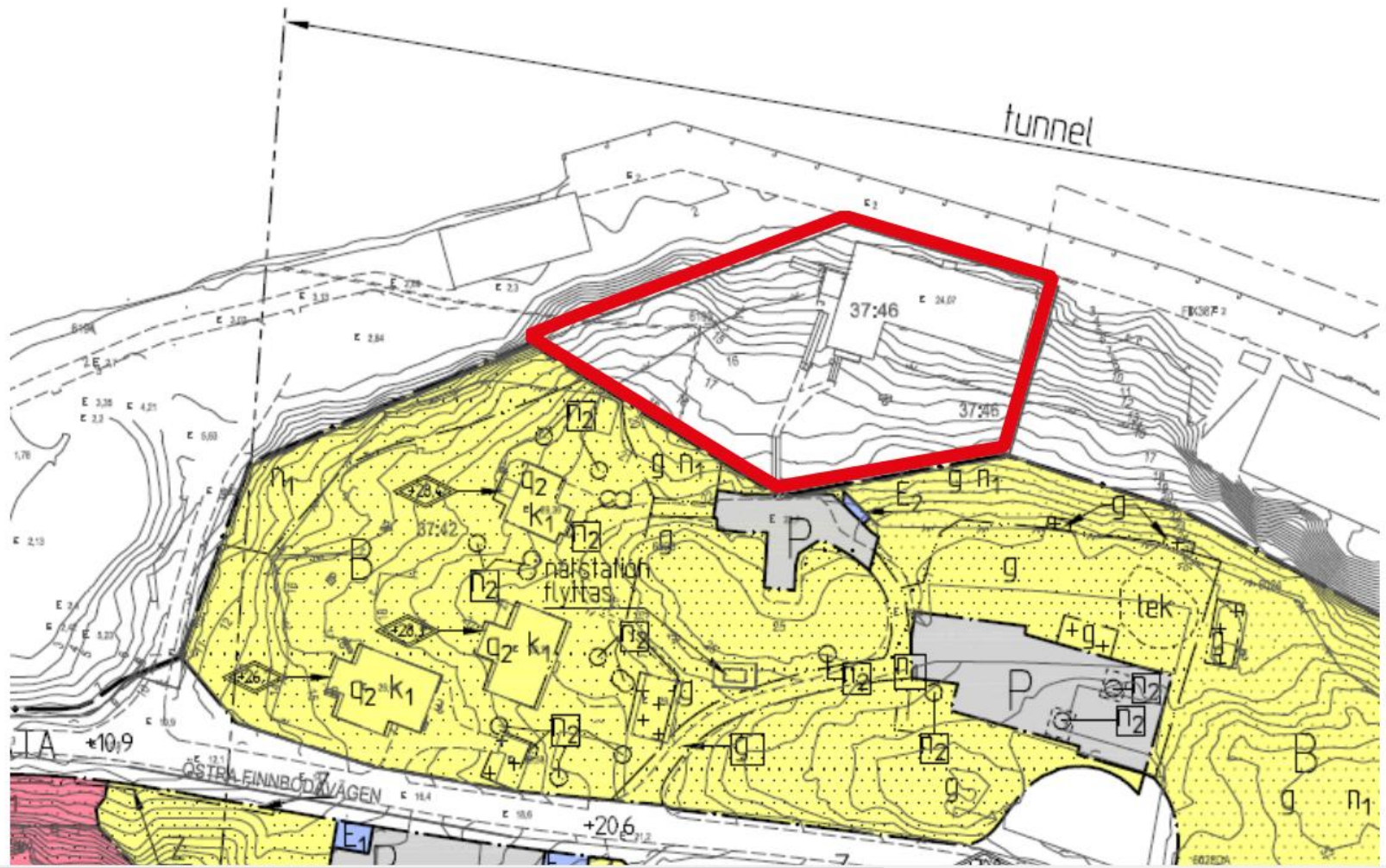
# Detaljplan för Östra Finnbodavägen Sicklaön 37:46

Utdrag ur: Gestaltningsprogram sid. 14

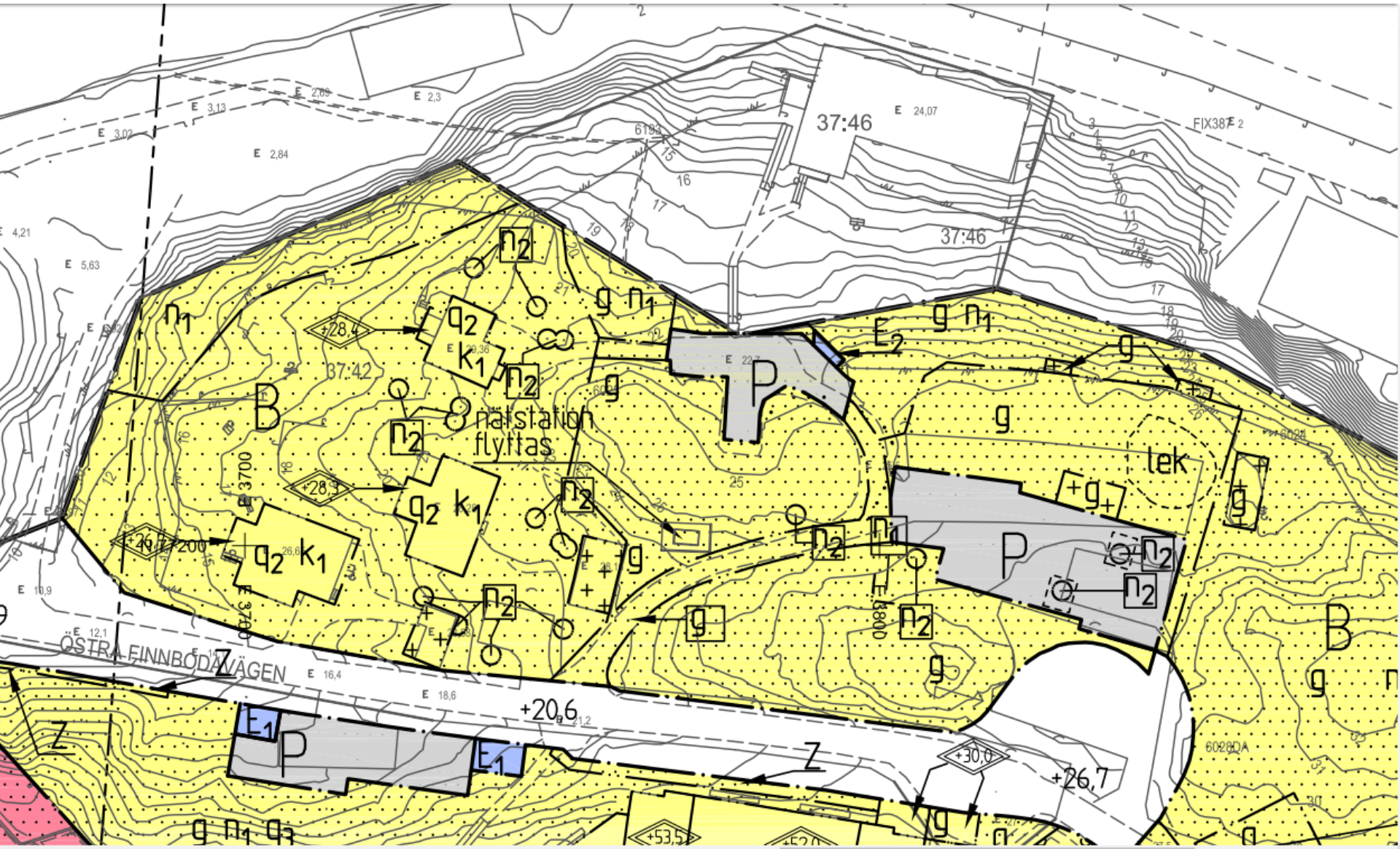


# Detaljplan för Östra Finnbodavägen Sicklaön 37:46

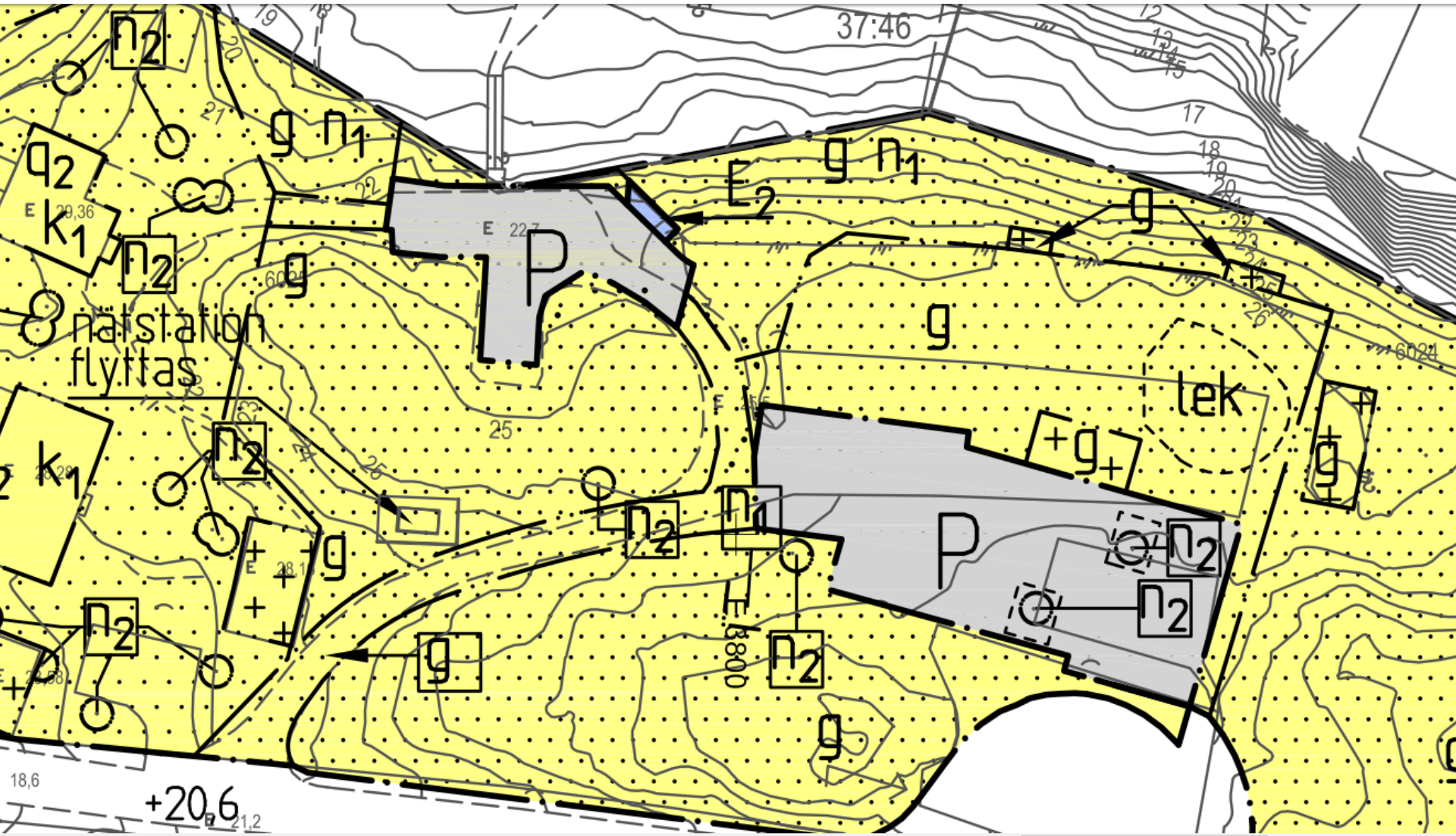
Utdrag ur planbeskrivning sid. 6



# Detaljplan för Danvikshem, Sicklaön 37:42 m.fl.



# Detaljplan för Danvikshem, Sicklaön 37:42 m.fl.





# Detaljplan för Danvikshem, Sicklaön 37:42 m.fl.

Utdrag ur planbeskrivning sid. 11

## **Mark och vegetation**

Mark och vegetation längs sluttningarna mellan den övre och lägre nivån ska bevaras då den är mycket värdefull för landskapsbilden. Sådana områden skyddas genom en n1-bestämmelse på plankartan. Det innebär att träd inte får tas ner inom dessa områden, undantaget riskträd om överenskommelse om återplantering sker.

Vidare ska värdefulla berghällar bevaras, det vill säga att till exempel sprängning inte får ske. Likaså är strävan att marken inte privatiseras med anläggningar utan att vegetationen, berget och förkastningsbranten ska vara framträdande.

# Detaljplan för Danvikshem, Sicklaön 37:42 m.fl.

Utdrag ur planbeskrivning sid. 18, 19

Eftersom kontorshuset på Sicklaön 37:46, norr om planområdet, saknar direkt angöring från allmän gata ska vägen mellan Östra Finnbodavägen och parkeringsytan på platån norr om Östra Finnbodavägen användas som angöring. Angöringsgatan ska vara gemensam för kontorshuset och befintlig tjänstemannavilla närmast Saltsjön. Kontorslokalerna nås via en trappa från parkeringsytan.

...

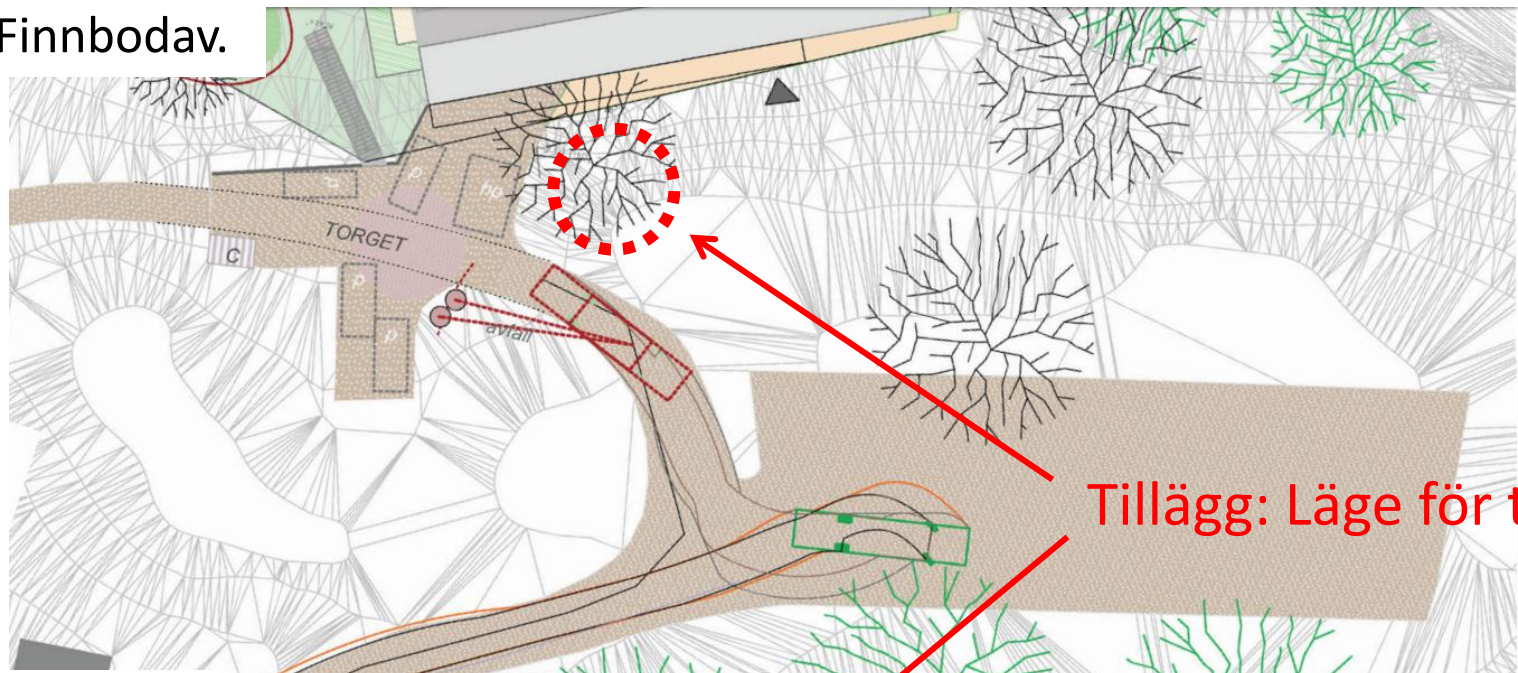
Ersättningsparkering: Kontorshuset, personal och besökare 20 bilplatser  
Totalt antal ersättningsplatser 20 bilplatser

# Detaljplan för Danvikshem, Sicklaön 37:42 m.fl.

Utdrag ur gestaltningsprogram sid. 20



DP Ö. Finnbodav.



DP Danvikshem



# Detaljplan för Danvikshem, Sicklaön 37:42 m.fl.

Utdrag ur gestaltningsprogram sid. 7

Kvalitetsprogrammets generella riktlinjer är följande:

- Att bevara och utveckla de grönområden som finns, att bevara orörda bergsbranter, bevara och förstärka landskapsrummen mellan branter och höjdparter samt beakta området läge i vattenrummet.
- Att låta den äldre representativa bebyggelsen behålla dominansen i området, att karaktärsbyggnader ska kunna upplevas som orienteringspunkter i stadsbilden, att bevara spår och lämningar och återanvända den byggda miljön ...

## Trafikverket

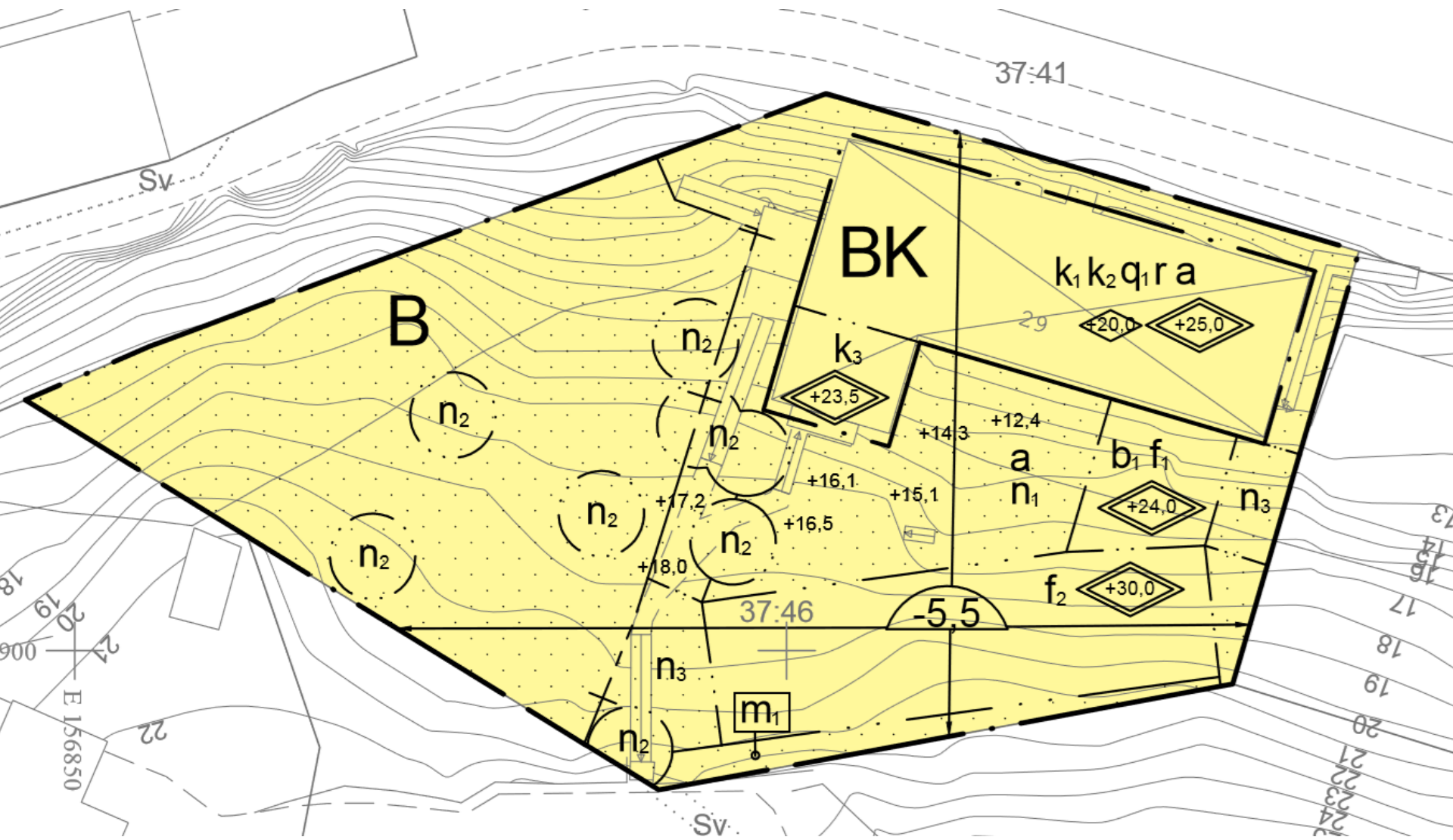
### **SAMRÅDSUNDERLAG Östlig förbindelse Stockholm och Nacka kommuner, Väg- och järnvägplan 2016-10-18**

Utdrag sid. 39

Ventilationsanläggningar med frånluft kommer att behövas längs tunnelsträckan till exempel i form av ventilationstorn. Detta för att klara luftkvaliteten vid tunnelmynningarna och i tunneln. Dessa ventilationsanläggningar riskerar dock att påverka luftkvaliteten negativt i sitt närområde.

I det fortsatta arbetet behöver projektet utreda vilka åtgärder som behövs för att klara miljökvalitetsnormerna (MKN) för luft. I och med att MKN för partiklar (PM10) och kvävedioxid (NO<sub>2</sub>) är svårast att uppnå och behöver extra fokus läggas där.

# Detaljplan för Östra Finnbodavägen Sicklaön 37:46



# Detaljplan för Östra Finnbodavägen Sicklaön 37:46

