



ANMÄLAN OM C-VERKSAMHET INOM FASTIGHETEN
VÄSTRA EKEDAL 1:24 I VÄRMDÖ KOMMUN

Frentab Återvinning AB



Linnéa Andersson
linnea.andersson@envigo.se
073-066 31 16

Envigo AB
Skolgatan 1
602 25 Norrköping

011-10 19 09
info@envigo.se
www.envigo.se

INNEHÅLLSFÖRTECKNING

ADMINISTRATIVA UPPGIFTER	5
UNDERSKRIFT	6
1. INLEDNING	7
1.1 BAKGRUND TILL PROJEKTET	7
2. PLANBESTÄMMELSER	7
3. LOKALISERING OCH OMGIVNINGSBESKRIVNING	8
3.1 LOKALISERING	8
3.2 NÄRBOENDE	9
3.3 KULTURVÄRDEN	10
3.4 NATURVÄRDEN	11
3.5 VATTENINTRESSEN	12
3.6 RIKSINTRESSEN	14
4. FÖRUTSÄTTNINGAR	14
4.1 NUVARANDE TILLSTÅND	14
5. VAD ANMÄLAN AVSER	14
5.1 VERKSAMHETSKODER	14
6. VERKSAMHETSBEKRIVNING	15
6.1 MARKARBETE	15
6.2 ÅTERVINNINGSANLÄGGNING	15
6.2.1 Mottagning	16
6.2.2 Krossning- och sortering	16
6.2.3 Omlastning jordprodukter	16
6.3 MATERIALMOTTAGNING	16
6.3.1 Materialslag	16
6.3.2 Mottagna mängder	17
6.3.3 Mottagningskontroll	17
6.4 PRODUKTKONTROLL	17
6.4.1 Miljöbalkens 15 kap 9a §	18
6.5 ARBETSTIDER	18
6.6 TRANSPORTER	18
6.7 MASKINPARK	19
6.8 BYGGNADER	19
6.9 EFTER AVSLUTAD VERKSAMHET	19
7. FÖRUTSEDD MILJÖPÅVERKAN	20
7.1 UTSLÄPP TILL VATTEN	20

Dokumentnamn	Projekt	Utfärdare	Utfärdat datum	Dokumentnummer
C-anmälan	Kil	Linnéa Andersson	2022-02-18	1.0

7.2	UTSLÄPP TILL LUFT	21
7.3	LUKT OCH DAMM.....	22
7.4	BULLER	22
7.5	TRANSPORTER	23
7.6	AVFALL	23
8.	RISKER.....	23
8.1	OLOVLIG AVLÄMNING AV MATERIAL.....	23
8.1.1	Skyddsåtgärder	23
8.2	KEMISKA PRODUKTER	23
8.2.1	Skyddsåtgärder	23
9.	MILJÖARBETE.....	24
9.1	KONTROLL, MÄTNING OCH UPPFÖLJNING.....	24
10.	EFTERLEVNAD AV MILJÖBALKENS ALLMÄNNA HÄNSYNSREGLER	24
10.1	DE ALLMÄNNA HÄNSYNSREGLERNA	24
10.1.1	Bevisbörd.....	24
10.1.2	Kunskapskravet	24
10.1.3	Försiktighetsprincipen.....	25
10.1.4	Bästa möjliga teknik.....	25
10.1.5	Produktvalsprincipen.....	25
10.1.6	Hushållnings- och kretsloppsprincipen	25
10.1.7	Lokaliseringsprincipen	25
10.1.8	Skälighetsregeln	26
10.1.9	Ansvarsregeln.....	26
10.1.10	Stoppregeln.....	26
11.	BILAGOR	26
12.	REFERENSER	27

ADMINISTRATIVA UPPGIFTER

Huvudman	Frentab Återvinning AB Box 26 134 21 Gustavsberg
Organisationsnummer	556722-1220
Bolagets kontaktperson	Anna Janackovic
Telefon	070-860 87 30
E-postadress	anna.janackovic@frentab.se
Benämning	Kil Återvinningsanläggning
Verksamhetskod	90.80, 90.110, 10.50, 90.141
Fastighetsbeteckning	Västra Ekedal 1:24
Koordinater (SWEREF99)	N 6581152, E 689722
Tillsynsmyndighet	Kommunen
Tillståndsgivande myndighet	Kommunen
Län	Stockholm
Kommun	Värmdö

UNDERSKRIFT

Anna Janackovic

Frentab Återvinning AB

Dokumentnamn	Projekt	Utfärdare	Utfärdat datum	Dokumentnummer
C-anmälan	Kil	Linnéa Andersson	2022-02-18	1.0

1. INLEDNING

1.1 Bakgrund till projektet

Frentab Återvinning AB ("Frentab/Bolaget") bedriver Koviks Bergtäkt och Återvinning vid Kovik i Nacka kommun samt en anläggning vid Fagerdala i Värmdö kommun.

Bolaget erbjuder olika typer av kross- och återvinningsprodukter till bygg- och anläggningsbranschen. Därutöver arbetar Frentab med att ta emot det överskott av schaktmassor som uppkommer vid bygg- och anläggningsarbeten. Genom att ta emot schaktmassorna och bearbeta dem får bolaget fram återvunna produkter som åter kan användas i samhället.

I Värmdö kommun pågår en omvandling där fritidshus övergår till permanentboende i centralt belägna förändringsområden. När fler väljer att bosätta sig permanent leder det till att vattenåtgång och belastning på avloppsanläggningar ökar, trafiken ökar samt efterfrågan på övriga samhällsfunktioner, så som barnomsorg, skolor och äldreomsorg. Belastningen på avloppsledning har lett till att det i många områden pågår utbyggnad av vatten och avlopp.

Hela omvandlingen innebär att behovet av krossprodukter i Värmdö kommun är mycket stort. Det behovet har delvis mötts på Koviks anläggning, men då verksamheten nu är under prövning uppstår behov av nya anläggningar. I kommunen finns idag endast enstaka ballastproducenter.

Avsaknaden av produktionsanläggningar i kommunen innebär att det i dagsläget transporteras stora mängder schaktmassor, entreprenadberg och krossmaterial in och ut ur Nacka respektive Värmdö kommuner.

För att optimera transporterna av överskottsmaterial från projektet samt ballastprodukter till projektet har Bolaget undersökt lämpliga områden ur ett verksamhetsperspektiv men också ur en miljö- och hälsoaspekt. I översynen av lämpliga verksamhetsområden, har Bolaget funnit och förvärvat del av en fastighet i Kil, Västra Ekedal 1:24. Fastigheten ligger i anslutning till den stora leden, väg 222, vilket ger effektiva transporter samtidigt som det inte finns några närboende i direkt anslutning till fastigheten.

2. PLANBESTÄMMELSER

En översiktsplan är inte juridiskt bindande men är ett av kommunens viktigaste planeringsverktyg vilken ska ge riktningen gällande kommunens framtida utveckling. Gällande översiktsplan för Värmdö kommun antogs under 2011 och anger riktningen för

Dokumentnamn	Projekt	Utfärdare	Utfärdat datum	Dokumentnummer
C-anmälan	Kil	Linnéa Andersson	2022-02-18	1.0

kommunen fram till 2030. Enligt gällande översiktsplan är den planerade verksamheten belägen i direkt närhet av ett primärt utredningsområde för vindkraft. Enligt en bilaga till Översiktsplanen, Bilaga Vindkraft i Värmdö, framkommer att det finns intresse av att anlägga vindkraftverk på Brända berget.

Värmdö kommun arbetar även för tillfället med att ta fram en uppdaterad plan för kommunen, vilken kommer att visa utvecklingen för kommunen fram till och med 2035. Enligt den nya planen omfattas området för verksamheten inte av några särskilda planer eller bestämmelser.

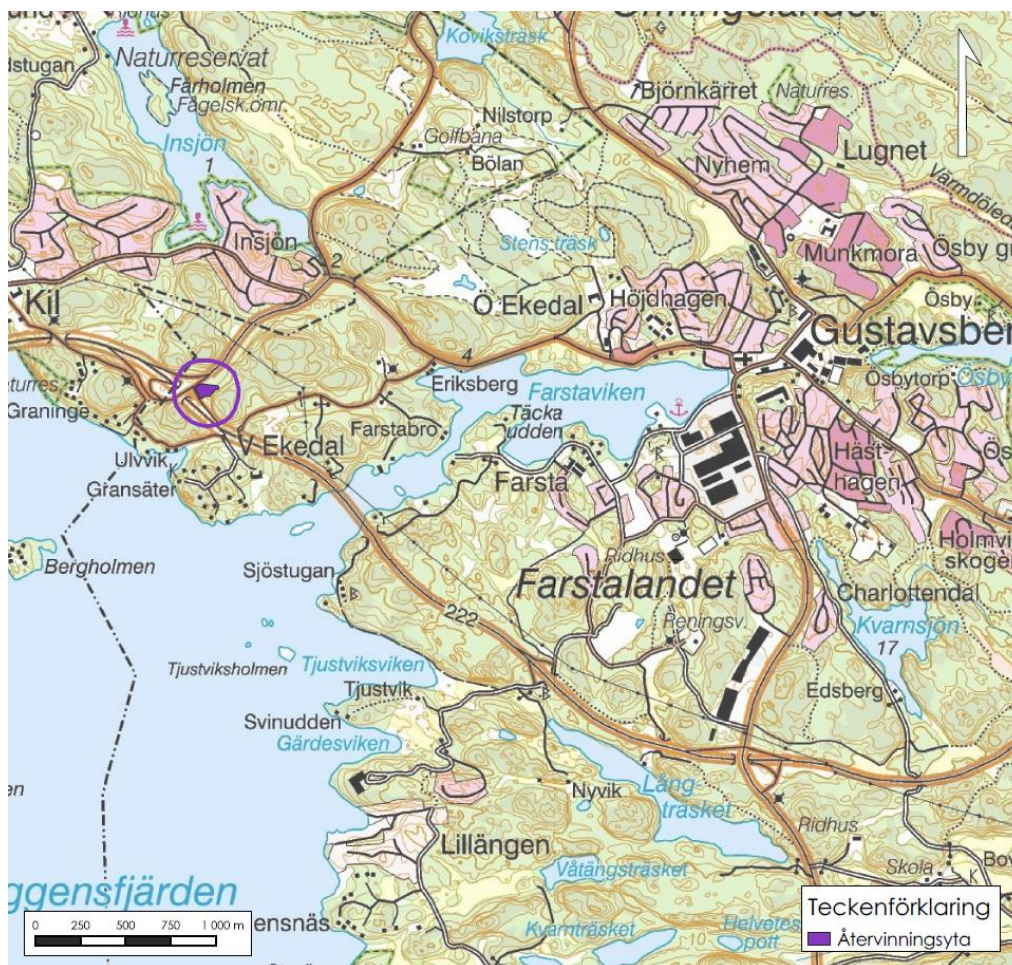
För området där verksamheten planeras finns idag ett pågående detaljplanearbete. Under 2018 ägde en granskning rum av fastigheten Västra Ekedal 1:24 tillsammans med grannfastigheten Västra Ekedal 1:10. Förslaget var att inom fastigheten Västra Ekedal 1:10 anlägga en återvinningscentral och inom fastigheten Västra Ekedal 1:24 anlägga en likvärdig, lätt industri av något slag.

Kommunen fick dock inte ihop ekonomin under projektet varför detaljplanearbetet stannade upp. Sedan ett år tillbaka har dock Värmdö kommun beslutat att återuppta planläggningen, men ännu har inte något arbete kommit igång. Vid uppstart av detaljplanearbetet är bedömningen att det kommer att återupptas där det slutade och att båda fastigheterna fortsatt kommer att vara aktuella för någon form av industriell verksamhet.

3. LOKALISERING OCH OMGIVNINGSBESKRIVNING

3.1 Lokalisering

Den planerade verksamheten är belägen cirka 1 km ost/sydost om Kil och 2 km väster om Gustavsberg i Värmdö kommun, se *Figur 3.1.1*. Fastigheten är strategiskt belägen i kommunen samt även belägen i nära anslutning till väg 222 med goda förbindelser både åt väst och öst.

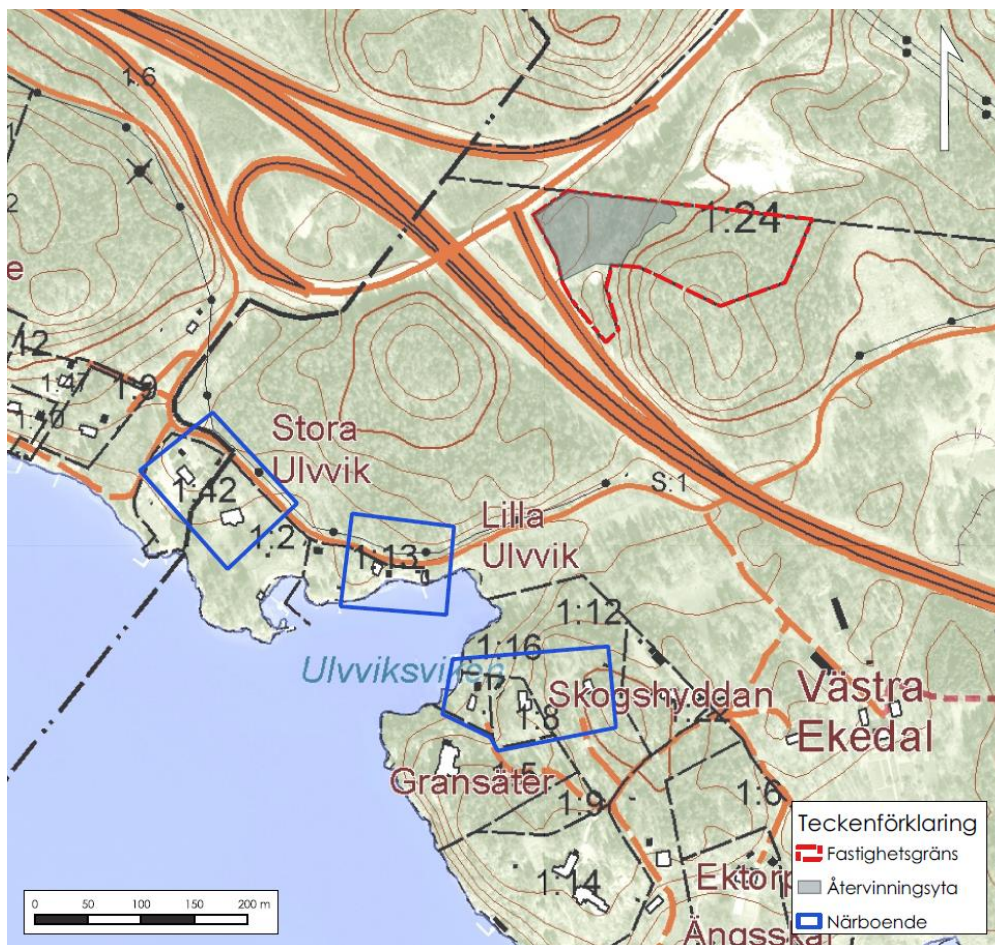


Figur 3.1.1. Verksamhetens lokalisering.

3.2 Närboende

Närmsta bostadshus finns i Lilla Ulvvik, cirka 300 m söder om planerad verksamhet, på fastigheten Västra Ekedal 1:13. Inom samma fastighet återfinns även ett fritidshus. Ytterligare bostäder återfinns vid Stora Ullvik och Skogshyddan, även dessa områden är belägna söder om planerad verksamhet. Cirka 450 m norr om planerad verksamhet återfinns även bostadsområdet Insjön, och cirka 1 km västerut återfinns Kil.

Närbelägna bostäder i förhållande till planerad verksamhet ses i *Figur 3.2.1*.



Figur 3.2.1. Närboende i relation till planerat verksamhetsområde.

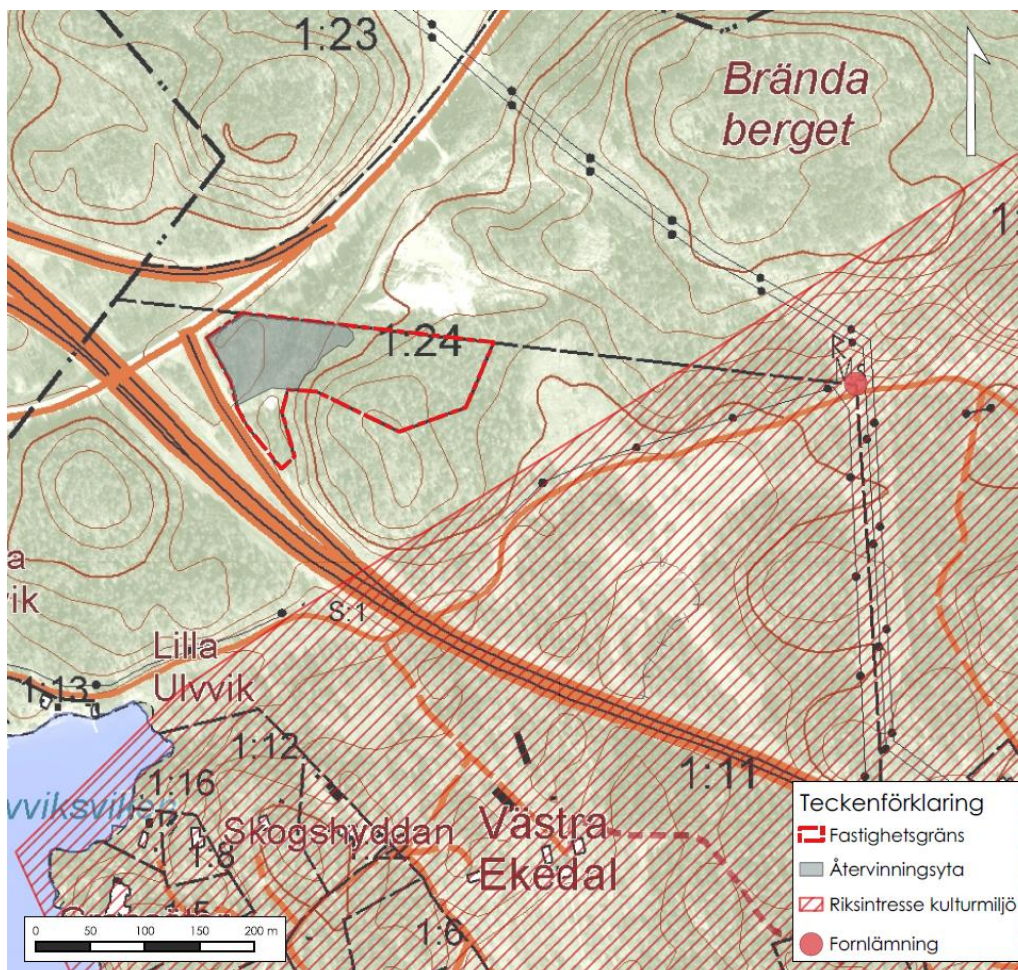
3.3 Kulturvärden

Enligt Skogsstyrelsens kartverktyg, *Skogens Pärlor*, återfinns det inte några fornlämningar inom området för den planerade återvinningsverksamheten. Närmst belägna fornlämning återfinns cirka 450 m öster om planerad återvinningsyta och utgörs av ett vägmärke. Övriga fornlämningar påträffas på ett längre avstånd ifrån den planerade verksamheten.

Verksamheten är inte belägen inom något riksintresse för kulturmiljövärden. Däremot påträffas ett riksintresse cirka 170 m sydost om planerad verksamhet. Riksintresset benämns som Gustavsberg.

I motiveringen till riksintresset framkommer att området utgörs av ett brukssamhälle med obruten industriell verksamhet alltsedan 1600-talet och det samhälle det skapat, framför allt präglad av 1800-talets patriarkaliska industrisamhälle och 1900-talets industri med anknytning till folkhemstanken och Kooperationen KF (Industrimiljö). Området utgörs av byggnader och anläggningar som visar de olika tidsskikten i brukssamhällets utveckling. Industribyggnader för olika ändamål, där industriprocessens alla led kan följas samt kontorsbyggnader och andra anläggningar för produktionen. I området påträffas även offentliga byggnader samt bostäder av olika typ och för skilda sociala grupper. I området ingår även sommarnöjesmiljö med sommarvillor från 1870- och 1880-talen vid

Farstasundet väster om Gustavsbergs samhälle, som i sin tur speglar tidens arkitekturströmningar, bl.a. den fornnordiska inspirationen.



Figur 3.3.1. Kulturintressen i närhet till planerat verksamhetsområde.

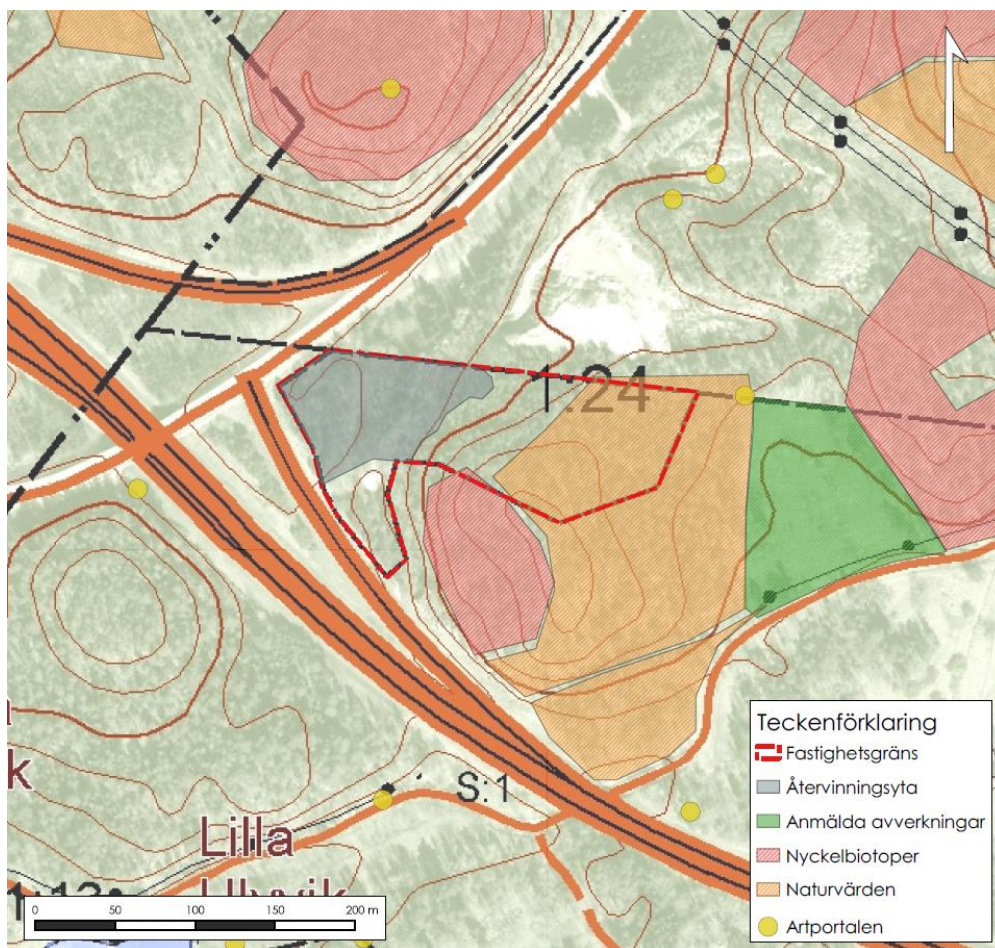
3.4 Naturvärden

Den planerade verksamheten är inte belägen inom något naturreservat, Natura 2000-område eller något riksintresse för naturvården. Enligt *Länskarta Stockholms län* framkommer att verksamheten är belägen inom en värdestrakt för ek. Området utgörs dock av ett mycket stort, sammanhängande område.

Enligt *Skogens Pärlor* återfinns det ett naturvärde inom den östra delen av Västra Ekedal 1:24, cirka 40 m från planerad återvinningsyta. Naturvärdet utgörs av en barrskog på cirka 2,3 ha. I övrigt påträffas även en nyckelbiotop i utkanten av berörd fastighetsgräns, cirka 20 m från planerad återvinningsyta. Nyckelbiotopen utgörs av en hållmarksskog med ett stort inslag av senvuxna träd.

Enligt Artportalen påträffas inte några fynd inom planerat verksamhetsområde. Närmst belägna fynd påträffas cirka 150 m öster om den planerade återvinningsytan. Fynden utgörs av mindre vattensalamander och åkergroda. Då fynden påträffas på högre höjd än

planerad verksamhet, alltså uppströms, bedöms inte någon påverkan komma att ske på dessa arter.



Figur 3.4.1. Närliggande naturintressen.

3.5 Vattenintressen

Den planerade verksamheten är inte belägen inom någon grundvattenförekomst eller något vattenskyddsområde. Den närmst belägna vattenförekomsten med definierade miljö kvalitetsnormer är Baggensfjärden (SE 591760-181955), vilken befinner sig cirka 300 m söder om planerad verksamhet.

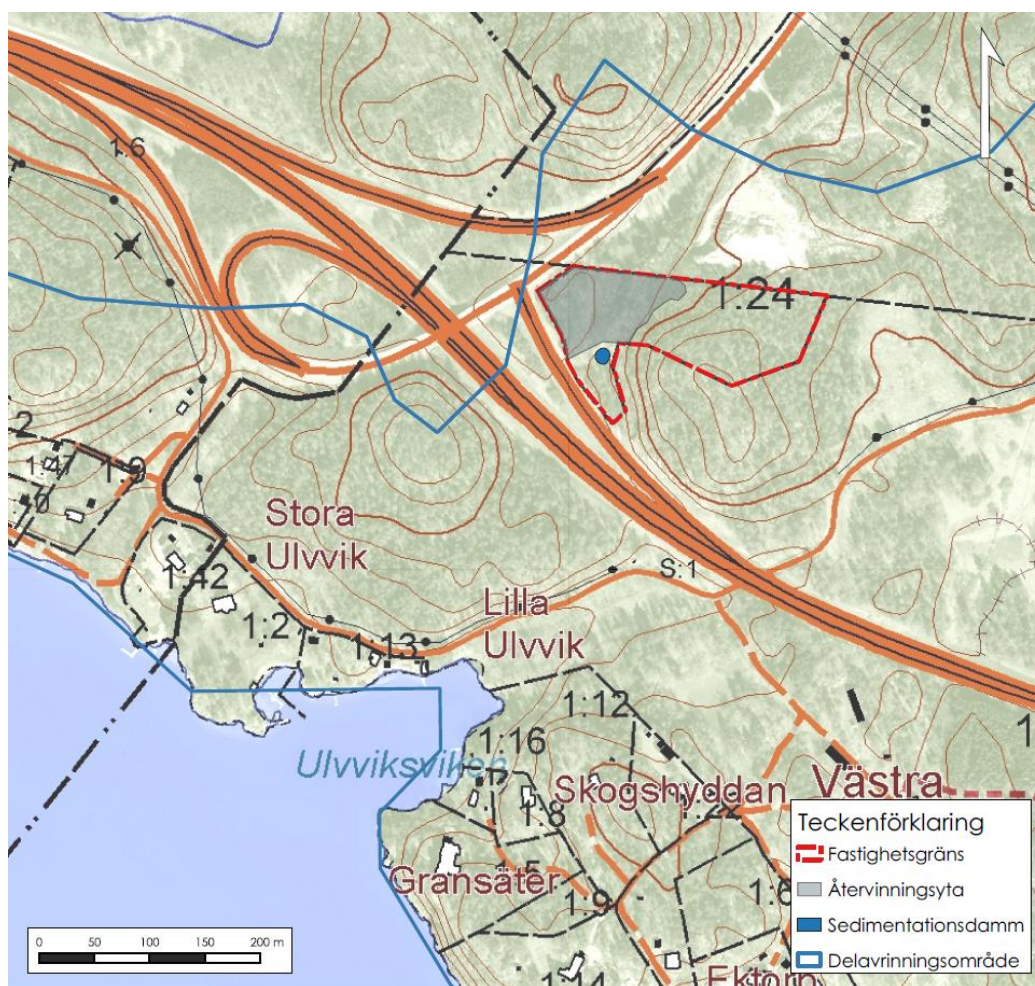
Baggensfjärden har tilldelats en måttlig ekologisk status enligt den senaste bedömningen vilken baseras på miljökonsekvenstyperna övergödning, miljögifter och flödesförändringar. Tillförlitligheten till klassningen är satt som hög. Den kemiska statusen i vattenförekomsten har tilldelats en icke god status vilken baseras på att gränsvärdena för de prioriterade ämnena bly, fluoranten, antracen, kadmium, tributyltenn, kvicksilver och polybromerade difenyletrar överskrids i vattenförekomsten.

Kvartärgeologiskt återfinns, i de flackare delarna av planerat verksamhetsområde, de delar som avses att fyllas upp, postglacial lera. Lera har i sig mycket goda isolerande egenskaper. Underliggande jordart är således mycket god för anläggande av denna typ av

verksamhet. Sett över ett större sammanhängande område kan dock konstateras att berg i dagen dominerar. Detta leder till generellt sätt dåliga förhållanden för grundvattenbildning. Det som existerar är med hög sannolikhet reglerat till berggrundens eventuella sprickförekomster. Grundvattensystemet betar sig antagligen som öppet eller semislutet, och flöden följer antagligen i stora drag de topografiska förutsättningarna.

Inom planerat verksamhetsområde återfinns idag en sedimentationsdamm, vilken nyttjas av JM Entreprenad AB (JM Entreprenad), vilka inom fastigheten uppströms (Västra Ekedal 1:10) lagrar sulfidhaltigt berg. JM Entreprenad har på grund av detta anlagt ett reningssystem för vatten vilket leder dagvatten från fastigheten, via anlagda containrar för rening av vatten, vidare söderut till sedimentationsdammen belägen inom fastigheten Västra Ekedal 1:24. Då Frentab står som ägare för fastigheten Västra Ekedal 1:24 ser de helst inte att JM Entreprenad avleder sitt dagvatten till bolagets fastighet. JM Entreprenads vattenhantering bör således upphöra och helt hanteras inom bolagets egen fastighet.

Avseende vattenhanteringen för Frentabs planerade verksamhet så kommer allt vatten från återvinningsytan, både i anläggningsfasen och driftfasen att ledas söderut till idag befintlig sedimentationsdamm.



Figur 3.5.1. Visar placering av sedimentationsdamm.

Dokumentnamn	Projekt	Utfärdare	Utfärdat datum	Dokumentnummer
C-anmälan	Kil	Linnéa Andersson	2022-02-18	1.0

3.6 Riksintressen

Den planerade verksamheten är inte belägen inom något riksintresse. Verksamheten är dock belägen i relativ närhet till ett riksintresse för kulturmiljövård, vilket beskrivs mer ingående under rubrik *3.3 Kulturvärden*.

4. FÖRUTSÄTTNINGAR

4.1 Nuvarande tillstånd

Det finns inte idag några gällande beslut eller tillstånd för området där verksamhet planeras.

5. VAD ANMÄLAN AVSER

Projektet avser att inom fastigheten Västra Ekedal 1:24 ta emot och återanvända entreprenadberg för att fortsatt kunna bidra till ett resurseffektivt och därmed samhällsnyttigt arbete genom mottagning, bearbetning, sortering, återvinning och omlastning av avfall. Frentab anmäler om att sortera mer än 1 000 ton per år, mellanlagra max 30 000 ton vid varje enskilt tillfälle, avsett för bygg- och anläggningsändamål samt mekaniskt bearbeta och återvinna avfall för byggnads- eller anläggningsändamål. Vidare ansöker bolaget om att mellanlagra färdiga jordprodukter.

Verksamheten avses startas upp så fort tillstånd erhållits från kommunen. Verksamheten avser ett icke tidsbegränsat tillstånd.

5.1 Verksamhetskoder

Frentab kommer inom denna anmälan att ansöka om att följande verksamhetskoder ska gälla för den beskrivna verksamheten: 90.80, 90.110, 10.50 och 90.141. I *tabell 1* ses innebörden för respektive verksamhetskod.

Tabell 1. C-anmälan omfattas av följande verksamhetskoder.

Verksamhetskod	Lydelse
C90.80	Anmälningsplikt C och verksamhetskod 90.80 gäller för att sortera icke-farligt avfall, om mängden avfall är <ul style="list-style-type: none"> 1. mer än 1 000 ton per kalenderår och avfallet ska användas för byggnads – eller anläggningsändamål, eller 2. mer än 1 000 ton men högst 10 000 ton per kalenderår i andra fall.

Dokumentnamn	Projekt	Utfärdare	Utfärdat datum	Dokumentnummer
C-anmälan	Kil	Linnéa Andersson	2022-02-18	1.0

C90.110	Anmälningsplikt C och verksamhetskod 90.110 gäller för att 1. yrkesmässigt återvinna icke-farligt avfall genom mekanisk bearbetning, om den tillförda mängden avfall är högst 10 000 ton per kalenderår, eller 2. genom krossning, siktning eller motsvarande mekaniskbearbetning återvinna avfall för byggnads – eller anläggningsändamål.
C10.50	Anmälningsplikt C och verksamhetskod 10.50 gäller för anläggning för sortering eller krossning av berg, naturgrus eller andra jordarter
C90.141	Anmälningsplikt C och verksamhetskod 90.141 gäller för att återvinna icke-farligt avfall för anläggningsändamål på ett sätt som kan förorena mark, vattenområde eller grundvatten, om föroreningsrisken är ringa.

6. VERKSAMHETSBESKRIVNING

6.1 Markarbete

För att få en fullgod yta för avsett ändamål måste befintliga träd inom det aktuella området avverkas för att bereda plats åt återvinningsytan. Marken kommer därmed att avbanas och stubbrytas. Därefter kommer ytan att behöva jämnas ut genom utfyllnad. Ytan kommer därefter att hårdgöras genom att fyllnadsmassor och schaktmassor påförs området. Ytan som kommer att iordningställas uppskattas till cirka 0,6 ha och mängden massor som kommer att mottas för utformning av återvinningsytan uppskattas till cirka 17 000 m³. Återvinning av avfall i anläggningsändamål kommer enbart att ske under den tid som ytan iordningsställs, alltså under en begränsad tid.

Ytan kommer att anläggas med en viss lutning söderut, mot sedimentationsdammen. Höjden inom området bedöms ligga på cirka +21 m, med en viss lutning söderut, mot anläggningens sedimentationsdamm.

6.2 Återvinningsanläggning

Bolaget avser att bedriva återvinningsverksamhet av schaktmassor, så kallade fyllnadsmassor samt entreprenadberg. Samtliga schaktmassor som tas emot kommer att nyttjas i anläggningsändamål, till uppbyggnad av mottagningsytor inom verksamheten. Denna verksamhet kommer enbart att äga rum under en begränsad tid, tills dessa åt återvinningsytan är färdigställd. Mottaget entreprenadberg kommer att krossas och sorteras för att därefter återgå till marknaden.

De ingående momenten i återvinningsverksamheten är:

- Mottagning

Dokumentnamn	Projekt	Utfärdare	Utfärdat datum	Dokumentnummer
C-anmälan	Kil	Linnéa Andersson	2022-02-18	1.0

- Krossning och sortering

Återvinningen innebär att införda entreprenadmassor krossas och sorteras.

Vidare planeras även införsel och mellanlagring av jordprodukter, ca 5 000 ton per år, av typen Hasselfors.

Verksamhetsområdet/Återvinningsytan uppgår till en total yta av 0,6 ha. En principskiss över anläggningens utformning ses i **bilaga 1**.

6.2.1 Mottagning

Samtliga massor som tas emot på anläggningen kommer att kontrolleras.

Beroende på typ hänvisas även materialet till olika ytor för återvinning avsedda för respektive materialtyp. Hanteringen av massor planeras ske på olika platser inom verksamhetsområdet, se **bilaga 1**.

6.2.2 Krossning- och sortering

Entreprenadberget kommer att behöva krossas för att kunna återvinnas ordentligt. Krossningen sker med en förkross och/eller en efterkross. Vissa fraktioner kommer även att kunna sorteras fram.

6.2.3 Omlastning jordprodukter

Högvärdiga jordprodukter köps in från andra anläggningar. Dessa lagras på anläggningen för vidare försäljning.

6.3 Materialmottagning

6.3.1 Materialslag

I *Tabell 2* presenteras de materialtyper, med tillhörande avfallskoder, som kommer att utgöra de mottagna materialen inom anläggningen. Det är enbart entreprenadberget (17 05 04) som kommer att bearbetas och återvinnas, medan övriga mottagna avfallsslag kommer att nyttjas för uppbyggnad av återvinningsytan.

Tabell 2. Avfallskoder samt material som kommer att mottas. Avfallsförordningen (2011:927).

Avfallsslag	Avfallskod
Annan jord och sten än den som anges i 17 05 03 (Schaktmassor)	17 05 04
Annan jord och sten än den som anges i 17 05 03 (Entreprenadberg)	17 05 04
Annan jord och sten än den som anges i 17 05 03 (Jord)	17 05 04

Dokumentnamn	Projekt	Utfärdare	Utfärdat datum	Dokumentnummer
C-anmälan	Kil	Linnéa Andersson	2022-02-18	1.0

Jord och sten	20 02 02
---------------	----------

6.3.2 Mottagna mängder

Total mängd återvunna massor kommer att uppgå till 98 000 ton per år. Nedan (*Tabell 3*) ses de mängder som kommer att mottas av respektive materialslag inom planerad verksamhet.

Tabell 3. Avfallsslag och mottagna mängder per år.

Avfallsslag	Mottagna mängder (ton)
Annan jord och sten än den som anges i 17 05 03 (Entreprenadberg)	98 000
Totalt:	98 000

6.3.3 Mottagningskontroll

För allt material som mottas inom anläggningen ska en mottagningsblankett fyllas i och skickas in för godkännande, innan det deklarerade materialet kan köras in på anläggningen. Mottagningsblanketten är digital och återfinns på frentab.se.

Vid mottagningen besiktigas de mottagna massorna för att säkerställa att materialet motsvarar vad som har deklarerats. Om misstanke finns att materialet inte motsvarar vad som har uppgetts, sker provtagning eller avvisning av materialet. Om massorna misstänks vara förorenade kommer de att avvisas från platsen. I de fall misstanke om förorening finns, men det ändå inte kan uteslutas att massorna skulle kunna vara rena, kommer massorna att provtas innan vidare hantering.

På mottagningsformuläret finns instruktioner och information till avlämnaren för införsel av massor till anläggningen. Av denna information framgår vilka materialklassificeringar som kan mottas vid Kil Återvinningsanläggning, under förutsättning att de är sorterade vid arbetsplatsen.

För kunder som avlämnar >300 ton entreprenadberg ska analysrapport avseende totalhalt svavel inlämnas till Frentab. Bedömningen görs att svavelhalter upp till 1 000 mg/kg TS kan tas emot. Detta baseras på att försäljning av krossprodukter kommer att ske till mindre projekt om max 1 000 ton. För större projekt kan samråd komma att ske med miljöenheten

6.4 Produktkontroll

Frentab ser att det idag finns en stor marknad för mottagning av entreprenadberg samt ballastprodukter.

Dokumentnamn	Projekt	Utfärdare	Utfärdat datum	Dokumentnummer
C-anmälan	Kil	Linnéa Andersson	2022-02-18	1.0

Bolaget avser att bearbeta allt material som mottas och producera ballastprodukter. Entreprenadberg kommer att krossas till typiska bergprodukter såsom 0/150, 0/65, 0/32 m.m. Den ballastprodukt som tillverkas kommer att nyttjas till väg- och anläggningsarbete. Produkterna kommer att analyseras med avseende på kornstorleksfördelning enligt SS-EN 933-1-2012.

6.4.1 Miljöbalkens 15 kap 9a §

Frentab beaktar Miljöbalkens 15 kap 9a § och bedömer att de krav som framkommer uppfylls, genom

1. Ämnet eller föremålet ska användas för ett visst ändamål – produkterna som produceras ska säljas på marknaden och möta de produkt- och kvalitetskrav som finns för produkterna.
2. Det finns en marknad för eller efterfrågan på sådana ämnen eller föremål – i Värmdö kommun sker idag utvecklingsprojekt, med stort behov av material, både vad gäller ballastprodukter och anläggningsjordar.
3. Ämnet eller föremålet uppfyller tillämpliga krav i lag och annan författning – se rubrik 5.4 Produktkontroll.
4. Användning av ämnet eller föremålet leder inte till allmänt negativa följder för människors hälsa eller miljön – de produkter som framställs ska möta de krav som finns för respektive produkt, producerade med jungfruliga råvaror samt följa de krav som finns utifrån produktlagstiftningen och bedöms därmed inte leda till negativa följder för människor eller miljön.

6.5 Arbetstider

Verksamhetens öppettider kommer att vara helgfri måndag till fredag klockan 06.00 – 18.00. Bullrande verksamhet såsom krossning kommer dock enbart att bedrivas från klockan 07.00.

6.6 Transporter

Samtliga transporter till och från anläggningen sker med lastbil. Transporter inom området sker med hjullastare.

Transporter till och från anläggningen kommer att ske cirka 200 m via enskild skogsväg i nordlig riktning, innan de därefter ansluter till väg 622. Då transporterna nått väg 622 är bedömningen att majoriteten av transporterna kommer att ledas söderut till väg 222.

Frentab har skickat in en ansökan om anslutning från den enskilda skogsvägen till väg 622, vilken beviljades den 28 september 2021, se **bilaga 2**. Som villkor gäller att arbetena med anslutningen och dess utformning ska göras enligt bifogade föreskrifter och

Dokumentnamn	Projekt	Utfärdare	Utfärdat datum	Dokumentnummer
C-anmälan	Kil	Linnéa Andersson	2022-02-18	1.0

utformningsanvisning. Bolaget har ett nyttjanderättsavtal för trafik från infarten till planerat verksamhetsområde.

Transporterna in/ut till anläggningen styrs av när material blir tillgängligt.

Vid anläggningsarbetet kommer verksamheten att ge upphov till cirka 14 fordonsrörelser per dag. Beräkningen är baserad på att anläggning av återvinningsytan kommer att pågå under ett års tid.

Den följande återvinningsverksamheten kommer att ge upphov till 95 fordonsrörelser per dag, vid maximal mottagen mängd av 98 000 ton per år.

Båda beräkningarna är baserade på att 85 % av transporterna sker med enkelbil och resterande med bil och släp.

6.7 Maskinpark

Följande maskinpark kommer att nyttjas inom den planerade verksamheten:

- Hjullastare
- Grävmaskiner
- Sorteringsverk
- För- och efterkross

6.8 Byggnader

Några stationära byggnader kommer inte att uppföras inom verksamheten, men en rullkoja kommer att finnas uppställd för personalen. Vidare kommer det att finnas redskapsbodar och containers.

6.9 Efter avslutad verksamhet

Verksamheten avser ett icke tidsbegränsat tillstånd varför någon efterbehandlingsplan för området inte anses aktuell att ta fram.

Skulle bolaget, mot förmodan, besluta sig för att avsluta verksamheten på platsen, är Frentabs förslag att marken fortsatt nyttjas för industriellt ändamål. Skulle detta inte vara aktuellt kan området komma att planteras med skog.

Dokumentnamn	Projekt	Utfärdare	Utfärdat datum	Dokumentnummer
C-anmälan	Kil	Linnéa Andersson	2022-02-18	1.0

7. FÖRUTSEDD MILJÖPÅVERKAN

7.1 Utsläpp till vatten

Planerad verksamhet väntas inte innebära några utsläpp till vatten då sättet ankommande material mellanlagras och hanteras innebär att vatten över lag evaporerar istället för att bilda ytavrinning. Det vatten som genereras från anläggningen kommer huvudsakligen från perioder då flöden överskrider evaporationskapaciteten, det vill säga primärt under höst och vårflood. Detta vatten kommer att avrinna från materialhögar och avledas i sydlig riktning till anlagd sedimentationsdamm.

Dammen kommer att dimensioneras efter rådande nederbörd och en beräkning av dammens storlek har genomförts genom den rationella metoden vilken bygger på att den maximala avrinningen och därmed det maximala flödet från ett område efter regn inträffar vid den tidpunkten då hela området bidrar till avrinningen. Områdets koncentrationstid är bland annat beroende av områdets lutning, storlek och regnintensitet.

Verksamhetsområdets flödesförutsättningar kommer att förändras i samband med verksamheten genom att ett skogbeklätt område ersätts av förhållandevis flack och hårdgjord yta i samband med återvinningsverksamheten. Påverkan detta får på ytavrinning är en snabbare flödesrespons där en relativt större andel av nederbörd når områdets utlopp. Detta innebär att nederbörd transporteras mer effektivt över marken och når utloppet under en kortare period. Utöver detta så ökar den uppskattade ytavrinningskoefficienten – dvs. hur stor andel av nederbörden som väntas gå till dagvattenbildning i motsats till att bindas av marken; från 0,1 till 0,5, vilket innebär att mindre vatten aktivt fördröjs av marken – något som leder till större flöden.

Detta medför att nederbörder av samma magnitud (varaktighet och mäktighet) kommer uppfattas som att ge upphov till större flöden på den exploaterade ytan, jämfört med den oexploaterade. Integrerad för respektive nederbördsperiod innebär detta att ytan i oexploaterat fall genererar 12 m³ vatten vid en tioårsnederbörd. Denna siffra stiger till 54 m³ för det exploaterade scenariot. Med detta i åtanke krävs en magasinering förmåga om ungefär 42 m³ för att bevara naturliga flödesförutsättningar nedströms verksamheten. Nuvarande damm inom fastigheten innehar en storlek på cirka 130 m³, alltså tre gånger den beräknade magasinering förmåga som krävs för avsedd verksamhet.

Dammen utformas således för att maximera den hydrauliska effektiviteten (uppehållstiden i dammen). Dammen kan även komma att besås för att maximera näringsupptag av den tillgängliga vegetationen. På så sätt erhålls maximal uppehållstid för inkommande vatten vilket leder till god rening både vad gäller sedimentation av partiklar som reduktion av näringsämnen såsom kväveföreningar.

Dokumentnamn	Projekt	Utfärdare	Utfärdat datum	Dokumentnummer
C-anmälan	Kil	Linnéa Andersson	2022-02-18	1.0

I och med att samtligt material kommer att innehålla föroreningsnivåer motsvarande som mest Naturvårdsverkets riktvärde för känslig markanvändning förväntas inte någon ytterligare föroreningsbelastning påverka grundvattnet eller omkringliggande ytvattenförekomster. Att ta emot massor på anläggningen vilka innehåller de riktvärden som anges för känslig markanvändning (KM) innebär att de massor som tas emot inte får utgöras av några miljöfarliga massor, dvs. de massor som tas emot får genom sitt föroreningsinnehåll inte innebära någon oacceptabel risk för skadliga effekter på omgivande miljö eller hälsa.

Det innebär att halterna av föroreningar är så låga att de uppfyller kraven för att bygga bostäder, anlägga kolonilotter osv. Med dessa nivåer kan alla grupper av människor (barn, vuxna, äldre) vistas permanent inom området under en livstid. Utöver det skyddas även de flesta markekosystem samt grund- och ytvatten (*Naturvårdsverket, Riktvärden för förorenad mark, rapport 5976*).

En studie av Jansson (2008) visar även att föroreningshalter under ”känslig markanvändning” som regel har lakhalter som är under vad som skulle klassas som inert avfall (se tabell 5.2 i hänvisad rapport). Med inert avfall menas enligt 3 § deponeringsförordningen ett avfall som har en total lakbarhet, ett totalt föroreningsinnehåll och en ekotoxicitet hos lakvattnet som är obetydlig och inte äventyrar kvaliteten på yt- eller grundvattnet. Det får därför ses som uppenbart att mottagna massor inte kommer att medföra någon påverkan på omgivningen.

Utifrån vad som nämns ovan angående massornas karaktär anses inte någon ytterligare riskbedömning vara motiverad.

Någon negativ påverkan kommer således inte att ske på vare sig grundvattnet eller nedströms belägna recipienter. Miljökvalitetsnormen för vatten riskerar således inte att påverkas negativt på grund av planerad verksamhet.

Drivmedel och kemikalier som förvaras på plats kommer att förvaras i godkända ADR-tankar samt låsbar miljöcontainer. All tankning och hantering av diesel och oljor kommer därutöver att ske på tätgjord yta. Absorptionsmedel kommer alltid att finnas lätt tillgängligt inom verksamheten och i de maskiner som används.

Bolaget åtar sig, att inom ramen för kontrollprogrammet, två gånger per år ta prover på vattnet nedströms verksamheten. Bolaget har även som ambition att kunna provta vattnet som återfinns uppströms verksamheten. Detta är dock avhängigt på huruvida JM Entreprenad avser att hantera sitt utgående vatten framledes.

7.2 Utsläpp till luft

Utsläppen till luft kommer att bestå av de avgaser som genereras från transporter till och från anläggningen samt avgaser från maskinparken.

Dokumentnamn	Projekt	Utfärdare	Utfärdat datum	Dokumentnummer
C-anmälan	Kil	Linnéa Andersson	2022-02-18	1.0

De utsläpp som uppstår från arbetsmaskiner går inte att undvika men kan begränsas genom användande av ny teknik, modern utrustning, miljöklassade bränslen samt genom att i möjligaste mån bedriva delar av verksamheten via el. Maskinparken vid Kil Återvinningsanläggning kommer att drivas med dieselolja av miljöklass 1.

Bolaget har som mål att i framtiden använda utrustning, tex krossar, som är el-drivna. Genom att aktivt eftersträva detta kommer emissioner från maskiner och fordon successivt att bli lägre i takt med teknikutvecklingen.

Verksamhetens omfattning och påverkan på utomhusluften måste ses som liten i ett nationellt perspektiv. Utsläpp av emissioner från den planerade verksamheten skulle i viss mån bidra till en mindre hälsosam livsmiljö men inte i den grad att miljökvalitetsnormerna för luft riskerar att överskridas.

7.3 Lukt och damm

Damning kan förekomma från krossning och sortering samt från transporter och upplag. Skulle damning uppstå av betydande karaktär kommer Frentab att åtgärda olägenheten genom bevattning. Samtliga transportvägar inom verksamhetsområdet kommer att hårdgöras för att minska risken för spridning av damm.

Luften påverkas även av damning från arbets- och transportytor samt upplag under torrperioder. Damning inom arbetsområdet är främst ett arbetsmiljöproblem.

Sökt verksamheten bedöms inte ge upphov till någon utmärkande lukt.

7.4 Buller

Buller kan komma att uppstå från maskinerna i samband med transporter, lastning, krossning och sortering eller då massor tippas inne på anläggningen. Verksamhet som kan komma att medföra buller ska planeras så att utfört arbete i så stor mån som möjligt tar hänsyn till att minimera ljudbilden för omkringliggande verksamheter och boende.

Närmsta bostadshus återfinns cirka 300 m från planerad verksamhet. Väg 222 är belägen mellan den planerade verksamheten och bostadshuset. Enligt Trafikverkets statistik från 2017 trafikeras väg 222 av 28 660 fordon per dygn, i årsmedelvärde. På grund av detta är Frentabs bedömning att det buller som uppkommer från verksamheten kommer att hamna i bakgrundsljudet till trafikbullret och därav inte medföra några olägenheter för omkringboende.

Bolaget föreslår att riktvärden enligt Naturvårdsverkets Vägledning om industri- och annat verksamhetsbuller ska gälla, rapport 6538.

Dokumentnamn	Projekt	Utfärdare	Utfärdat datum	Dokumentnummer
C-anmälan	Kil	Linnéa Andersson	2022-02-18	1.0

7.5 Transporter

Då majoriteten av det färdigbehandlade materialet kommer att levereras till olika anläggningsprojekt inom kommunen samt närliggande kommuner kommer transportsträckorna att hållas nere. Interna transportvägar kommer att hållas i gott skick för att minimera olycksrisker.

7.6 Avfall

Verksamheten genererar mycket små mängder avfall. Avfallet kan främst härledas till maskiner vid service och underhåll.

Det farliga avfallet förvaras väderskyddat samt invallat i en miljöcontainer och omhändertas av godkänd avfallsmottagare.

8. RISKER

8.1 Olovlig avlämning av material

Olovlig avlämning av schaktmassor sker runt om i Sverige och är både tidskrävande att hantera och samtidigt ett stort miljöproblem som måste förhindras.

8.1.1 Skyddsåtgärder

För att förhindra olovlig dumpning eller att obehöriga vistas inne på verksamhetsområdet kommer verksamheten att vara avspärrad med bom. Bommen kommer att låsas efter avslutad arbetsdag och vara så till morgonen då behörig personal återigen påbörjar sin arbetsdag.

8.2 Kemiska produkter

De kemikalier som kan förekomma inom området är diesel till arbetsmaskinerna samt hydrauloljor, smörjoljor, motorolja etc. för maskinerna. Ett eventuellt läckage av bränsle eller kemikalier kan leda till förorening av mark och vatten.

8.2.1 Skyddsåtgärder

Drivmedel kommer att förvaras i godkända ADR-tankar och övriga kemikalier i en låsbar miljöcontainer.

All tankning och hantering av diesel och oljor kommer att ske på tätgjord tankningsplats.

Dokumentnamn	Projekt	Utfärdare	Utfärdat datum	Dokumentnummer
C-anmälan	Kil	Linnéa Andersson	2022-02-18	1.0

Under arbetsdagen kommer det finnas absorptionsmedel att tillgå. Skulle en hydraulslang eller motsvarande haveri inträffa ska absorptionsmedel användas för att direkt suga upp den eventuellt utläckande vätskan. Det uppsamlade materialet ska sedan grävas upp och placeras i ett väl utmärkt uppsamlingskärl för att sedan borttransporteras av behörig transportör för farligt avfall.

Rutiner samt säkerhetsdatasblad för samtliga oljor och kemiska produkter kommer att finnas samlade och tillgängliga i miljöcontainern.

9. MILJÖARBETE

9.1 Kontroll, mätning och uppföljning

Tillsyn kommer att ske nästan dagligen genom okulärbesiktning av verksamheten. Det kommer för alla tillfällen finnas oljeabsorberande material på anläggningen i händelse av oljeläckage från någon av arbetsmaskinerna.

10. EFTERLEVNAD AV MILJÖBALKENS ALLMÄNNA HÄNSYNSREGLER

10.1 De allmänna hänsynsreglerna

Enligt de allmänna hänsynsreglerna som finns i miljöbalkens (1998:808) andra kapitel ska alla som bedriver en verksamhet vidta de skyddsåtgärder och den försiktighet som behövs för att förebygga, hindra eller motverka att verksamheten medför skada eller olägenhet för människors hälsa och miljön.

10.1.1 Bevisbörda

Frentab har att visa att de allmänna hänsynsreglerna och andra förpliktelser kopplade till verksamheten följs i denna anmälan.

10.1.2 Kunskapskravet

Alla som bedriver en verksamhet ska skaffa sig tillräcklig kunskap i förhållande till verksamhetens art och omfattning för att skydda människors hälsa och miljö mot skada eller olägenhet. Det åligger därför verksamhetsutövaren att vid varje givet tillfälle ha erforderlig kunskap för att kunna bedriva verksamheten utan att skada eller medverka till olägenhet för människors hälsa eller miljön.

Dokumentnamn	Projekt	Utfärdare	Utfärdat datum	Dokumentnummer
C-anmälan	Kil	Linnéa Andersson	2022-02-18	1.0

Ägarna till Frentab innehar en mångårig och gedigen kunskapsbas inom just mottagning och omhändertagande av avfall.

I de fall Frentab inte själva besitter erforderlig kunskap inom något område kommer sådan expertis att införskaffas genom extern kompetens.

10.1.3 Försiktighetsprincipen

Försiktighetsprincipen innebär att skyddsåtgärder, begränsningar och försiktighetsmått ska vidtas för att förebygga, hindra eller motverka att verksamheten medför skada eller olägenhet för människors hälsa och miljön.

Det innebär att redan vid risk för olägenhet har verksamhetsutövaren och av verksamhetsutövaren kontrakterad entreprenör ett åtagande att vidta de åtgärder som behövs för att negativa effekter på hälsa och miljö ska förebyggas, hindras och motverkas.

10.1.4 Bästa möjliga teknik

Frentab ska för driften av beskriven verksamhet på fastigheten Västra Ekedal 1:24 begränsa miljöpåverkan genom att använda bästa möjliga teknik så långt det är tekniskt och ekonomiskt möjligt.

10.1.5 Produktvalsprincipen

Produktvalsprincipen även kallad substitutionsprincipen innebär att verksamhetsutövaren ska undvika att använda kemiska produkter som kan medföra olägenhet för människors hälsa eller miljön om de kan ersättas av mindre farliga produkter.

De kemiska produkter som kommer att användas utgörs av drivmedel till arbetsfordon och maskiner.

10.1.6 Hushållnings- och kretsloppsprincipen

Enligt andra kapitlet miljöbalken (allmänna hänsynsregler) ska alla som bedriver en verksamhet hushålla med råvaror och energi samt nyttja möjligheterna till återanvändning och återvinning. Frentab menar att bolaget i allra högsta grad lever upp till principen då anläggningens huvudsyfte kommer vara att motta, förädla och återvinna för samhället råvaror för att därefter återföra dessa material till samhällets kretslopp och i och med det bidra till ett effektivt och hållbart resursutnyttjande.

10.1.7 Lokaliseringsprincipen

Lokaliseringen är given då den planerade verksamheten är belägen inom ett område där en detaljplan redan tagits fram avseende att nyttja fastigheten Västra Ekedal 1:10 till en

Dokumentnamn	Projekt	Utfärdare	Utfärdat datum	Dokumentnummer
C-anmälan	Kil	Linnéa Andersson	2022-02-18	1.0

återvinningscentral och fastigheten Västra Ekedal 1:24 till någon likvärdig, lätt industri av något slag.

10.1.8 Skälighetsregeln

Kraven på hänsyn enligt kunskapskravet, försiktighetsprincipen, bästa möjliga teknik, produktvalsprincipen, hushållningsprincipen och lokaliseringsprincipen gäller i den utsträckning det inte kan anses orimligt att uppfylla dem. Vid denna bedömning ska särskilt nyttan av skyddsåtgärderna och andra försiktighetsmått jämföras med kostnaden för åtgärderna.

Frentab kommer att verka för att förebygga, hindra och motverka att risker för människors hälsa och miljön uppstår på grund av beskriven verksamhet. I och med vad som i denna anmälan beskrivits om planerad verksamhet anser sökande att den beskrivna verksamheten är utformad på ett sådant sätt att de allmänna hänsynsreglerna kan uppfyllas.

10.1.9 Ansvarsregeln

Den som orsakar skada eller olägenhet ansvarar för att avhjälpa skadan. Skyldigheten gäller tills dess att olägenheten upphört, oavsett om verksamheten fortfarande bedrivs eller om den lagts ned eller överlåtits.

Det innebär att sökande även efter det att beskriven verksamhet upphört eller överlåtits har ansvar för att bekosta åtgärder som avhjälper eventuella skador eller olägenheter som orsakats av bolaget.

10.1.10 Stoppregeln

En verksamhet får inte bedrivas om den medför risk för att ett stort antal människor får sina levnadsförhållanden väsentligt förändrade eller om det finns en risk att miljön försämras avsevärt.

Den planerade verksamheten kan inte anses orsaka skada på människors hälsa eller bidra till avsevärda förändringar av levnadsförhållanden för ett stort antal människor. För att verksamheten ska ge så liten inverkan på människors hälsa och miljön som möjligt åtlyds de allmänna hänsynsreglerna.

11. BILAGOR

1. Anläggningskarta
2. Beslut från Trafikverket

Dokumentnamn	Projekt	Utfärdare	Utfärdat datum	Dokumentnummer
C-anmälan	Kil	Linnéa Andersson	2022-02-18	1.0

12. REFERENSER

Naturvårdsverket, 2009, Rapport 5976, *Riktvärden för förorenad mark*.

Jansson, C., 2008, Göteborgs Universitet, *Schaktmassor som inert avfall - En vägledning för entreprenörer*